

Relato de 11 Casos de Hematoma Subdural Crônico

Story of 11 Cases of Chronic Subdural Hematoma

Taíse Tognon¹, Eduardo Goellner², Cassiano Ughini Crusius², Jean Ragnini², Mariano U. Crusius¹, Gabriel P. Pelliser¹, Susete Aschidamini Ferreira³, Marcelo Ughini Crusius²

RESUMO

O hematoma subdural crônico (HSC) é uma patologia neurocirúrgica relativamente comum. Consiste numa coleção líquida hemorrágica no espaço subdural, com evolução maior que 2 semanas. A maioria dos pacientes traz relato de trauma craniano nos meses que antecedem à descoberta do HSC. Realizou-se um estudo observacional descritivo do tipo série de casos, em que foram descritos 11 casos com hematoma subdural crônico, sendo 90,9% destes pertencentes ao gênero masculino. A média de idade dos pacientes foi de 64 anos, tendo uma variação de 38 a 86 anos. O presente estudo visa apresentar uma casuística brasileira regional, uma vez que os estudos disponíveis na literatura são escassos.

Palavras-chave: Hematoma Subdural Crônico; Trauma Craniano.

ABSTRACT

The chronic subdural hematoma (HSC) is a relatively common neurosurgical pathology. It consists of a collection eliminates hemorrhagic in the subdural space, with bigger evolution that 2 weeks. The majority of the patients brings history of head trauma in the months that they precede to the discovery of the HSC. A descriptive observational study of the type series of cases was become fulfilled, where 11 cases with chronic subdural hematoma had been described, being 90.9% of these pertaining ones to the masculine sort. The average of age of the patients was of 64 years, having a variation of 38 the 86 years. The present study it aims at to present a regional Brazilian casuistry, a time that the available studies in literature are scarce.

Keywords: Chronic Subdural Hematoma; Head Trauma

¹ Universidade de Passo Fundo/Faculdade de Medicina, Passo Fundo, Brasil

² Instituto de Neurologia e Neurocirurgia, Passo Fundo, Brasil

³ Universidade Federal de Pelotas/Faculdade de Medicina, Pelotas, Brasil

INTRODUÇÃO

O hematoma subdural crônico (HSC) é uma patologia neurocirúrgica relativamente comum. Consiste numa coleção líquida hemorrágica no espaço subdural, com evolução maior que 2 semanas.

Segundo dados da literatura, a incidência anual do HSC é de 1 a 2 casos por 100.000 habitantes, afetando especialmente a população acima de 50 anos e o sexo masculino, chegando a 7 casos anuais por 100.000 pessoas acima de 70 anos, onde são mais comuns, também, os hematomas bilaterais.

A maioria dos pacientes traz relato de trauma craniano nos meses que antecedem à descoberta do HSC. Há história de alcoolismo em até 14% dos casos, enquanto o uso de medicamentos ou doenças que interfiram na coagulação está presente em até 6% dos pacientes.

O presente estudo visa apresentar uma casuística brasileira regional, uma vez que os

estudos disponíveis na literatura são escassos. Os casos incluídos na pesquisa foram avaliados em um serviço de neurocirurgia da cidade de Passo Fundo/RS.

METODOLOGIA

Realizou-se um estudo observacional descritivo do tipo série de casos. Os pacientes incluídos na pesquisa foram aqueles com admissão em um hospital com âmbito regional e avaliados por integrantes do serviço de neurocirurgia. O período analisado foi de 01.01.2006 a 31.07.2006. Os integrantes do serviço preencheram um protocolo com os itens idade e gênero, alterações neurológicas, uso de medicamentos e outras comorbidades associadas, estado clínico do paciente na admissão e na alta hospitalar, evolução com base em exames de imagem. A análise dos dados foi realizada no programa SPSS 10.0.

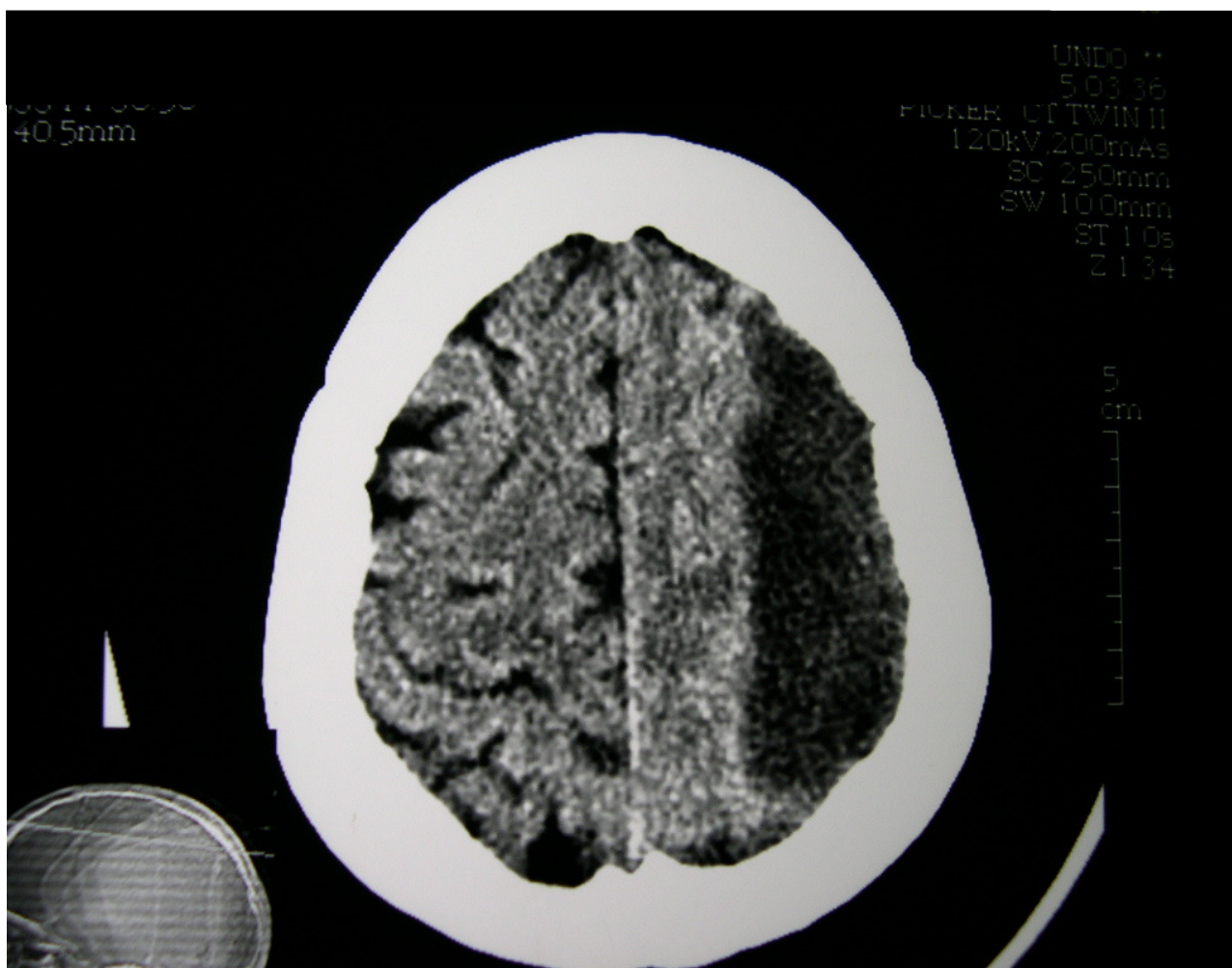


Figura 1. Imagem de Tomografia Computadorizada demonstrando um dos casos de hematoma subdural crônico.

RESULTADOS

Foram descritos 11 casos com hematoma subdural crônico, sendo 90,9% destes pertencentes ao gênero masculino. A média de idade dos pacientes foi de 64 anos, tendo uma variação de 38 a 86 anos. 63,6% dos casos possuíam histórico de cefaléia. Dos pacientes descritos 45,5% apresentaram alteração do nível de consciência, nenhum paciente apresentou alterações visuais. 27,3% dos pacientes já apresentavam seqüelas prévias ao evento e 45,5% possuíam paresias no momento da admissão. Com relação a antecedentes de traumatismo, 63,6% apresentavam

tal condição. 54,5% dos pacientes diziam-se hipertensos e todos eles faziam uso de anti-hipertensivos isolados ou conjuntamente com outras medicações, 45,5% não faziam uso de medicações. 27,3% dos pacientes faziam uso de medicações do tipo anticoagulantes ou antiagregantes plaquetários.

Em todos os pacientes a conduta adotada foi cirúrgica e todos obtiveram alta hospitalar, 54,5% dos pacientes não realizou tomografia de crânio-encéfalo pós-operatória controle durante a internação hospitalar. 90,9% dos pacientes obtiveram alta sem déficits (*Glasgow Outcome Scale* – GOS- 5), retornando às atividades habituais e 9,1% retornaram às suas atividades com pequenos déficits (GOS 4).

CONCLUSÕES

A literatura disponível refere que a maioria dos pacientes traz relato de trauma craniano nos meses que antecedem à descoberta do HSC, isso vai ao encontro dos dados encontrados (63,6% com história de trauma prévio).

O uso de medicações que interfiram na coagulação foi maior do que o descrito na literatura. As manifestações clínicas encontradas em uso decrescente foram cefaléia, alteração do nível de consciência e paresia, náuseas/vômitos e tonturas e convulsão.

REFERÊNCIAS

1. Sambasivan, M. An overview of chronic subdural hematoma: experience with 2,300 cases. *Surg Neurol* 1997; 47:418-422.

2. Iantosca, MR; Simon, RH: Chronic subdural hematoma in adult and elderly patients. *Chronic Subdural Hematoma* 2000; 11(3): 447-454.

3. Fogelholm, R; Waltimo, O: epidemiology of chronic subdural hematoma. *Acta Neurochir (Wien)* 1975; 32: 247-250.

4. Fogelholm, R; Heiskanen, O; Waltimo, O. Chronic subdural hematoma in adults: influence of patient's age on symptoms, signs, and thickness of hematoma. *J Neurosurg* 1975; 42:43-46.

5. Luxon, LM; Harrison MJ. Chronic subdural hematomas: *Quarterly Journal of Medicine*. 1979; 48: 43-53. Luxon, LM; Harrison, MJ: Chronic subdural hematomas: *Quarterly Journal of Medicine* 1979; 48: 43-53.